

NACHHALTIGKEITSBERICHT 2021



VERANTWORTUNG

FÜR DEN ÖKOLOGISCHEN WANDEL DER INDUSTRIE.



ROBUR
IHR INDUSTRIESERVICISPEZIALIST

**EINE NACHHALTIGE UNTERNEHMENSFÜHRUNG
IST DER SCHLÜSSEL FÜR UNSEREN WEITEREN
WIRTSCHAFTLICHEN ERFOLG.**





INHALTSVERZEICHNIS

ROBUR & Nachhaltigkeit	4
Verantwortung ist Führungsaufgabe	6
Das ist ROBUR	
Unser Selbstverständnis	7
Unsere Vision & Mission	8
Unsere Tätigkeitsfelder	9
ROBUR Business Units & Partnerunternehmen	10
ROBUR weltweit	13
Nachhaltigkeit bei ROBUR	
ROBUR Nachhaltigkeitsstrategie	14
Unsere Stakeholder	16
ROBUR hat das Wesentliche im Blick	17
Wesentlichkeitsanalyse	19
ROBUR Nachhaltigkeitsschwerpunkte	20
ROBUR Wertschöpfungskette	21
ROBUR steht zu seiner sozialen Verantwortung	24
ROBUR achtet und schützt Menschenrechte	26
ROBUR nutzt Ressourcen verantwortungsvoll	27
Ressourcenmanagement in der ROBUR	31
ROBUR Nachhaltigkeitsziele	33

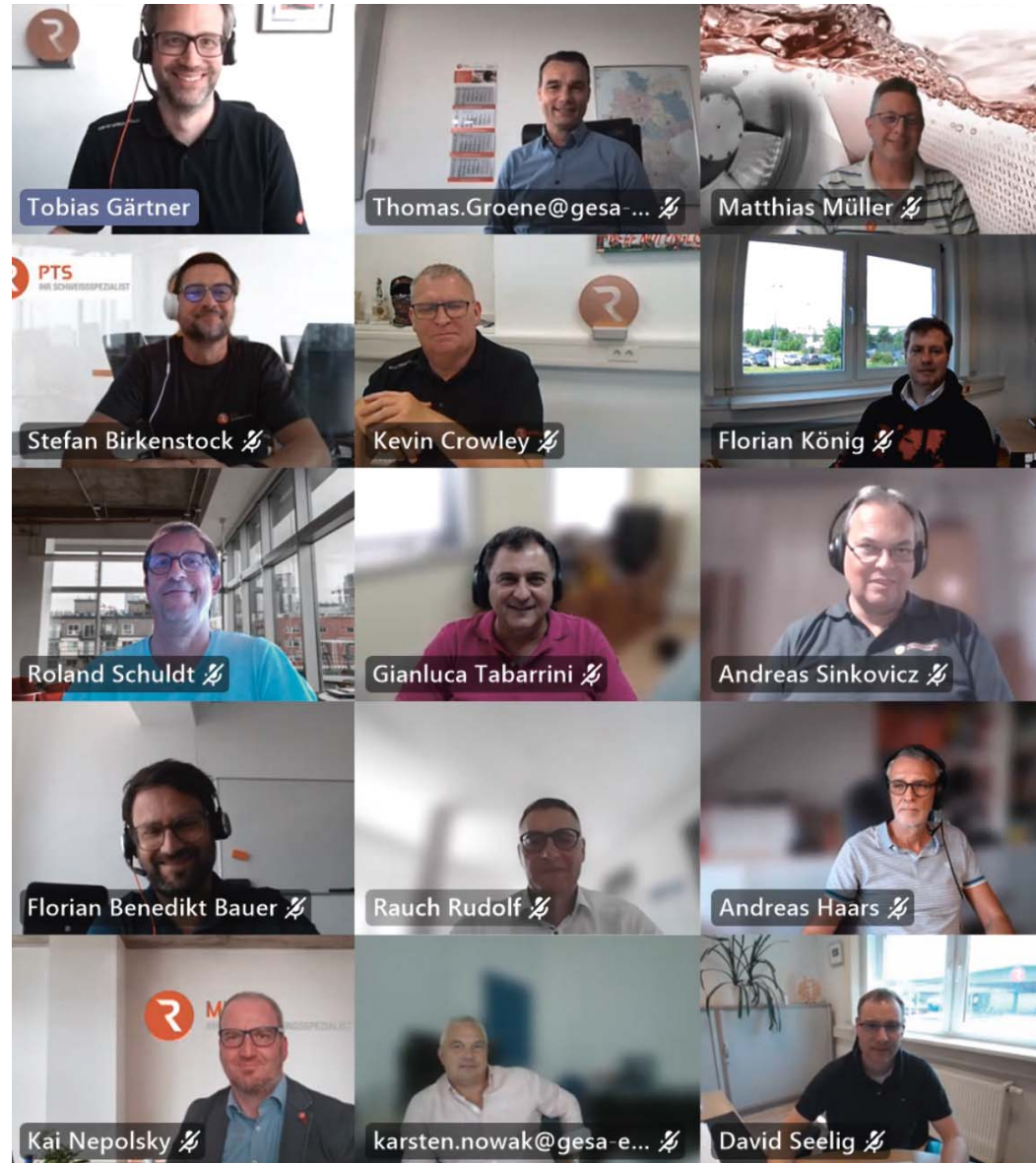
ROBUR & NACHHALTIGKEIT

ROBUR ist ein Unternehmen basierend auf partnerschaftlichem Handeln. Wir sind Teil der ROBUR, weil wir der festen Überzeugung sind, dass wir die Herausforderungen der Industrie, eines modernen Industrieservices sowie deren digitale Transformation und ihres ökologischen Wandels nur gemeinsam in einer starken Gruppe von Spezialisten meistern werden. Daher ist es für uns auch selbstverständlich, dass wir die Erarbeitung sowie die konsequente Implementierung unserer Nachhaltigkeitsstrategie als eine Aufgabe aller ROBUR-Partner sehen.

Bei ROBUR nehmen wir unsere Verantwortung für Kolleginnen und Kollegen, Partner, Kunden und die Gesellschaft als Ganzes ernst. Dabei setzen wir uns dafür ein, dass wir ein Gleichgewicht zwischen wirtschaftlicher Leistung, Entwicklung und Erfüllung der Menschen, Respekt für die Umwelt sowie sozialem und bürgerschaftlichem Engagement schaffen. Mit dem Ziel die Nachhaltigkeit, die Wettbewerbsfähigkeit und Zukunftssicherheit des Unternehmens zu sichern und zu verbessern.

Mit dem für 2020 vorgelegten Nachhaltigkeitsbericht auf Basis unserer Nachhaltigkeitsstrategie setzen wir einen ersten Baustein für die transparente Dokumentation unseres Status Quos und machen uns messbar, uns kontinuierlich zu verbessern.

Die Partner der ROBUR





Tobias Gärtner, CMO ROBUR
Thomas Gröne, CEO GESA
Matthias Müller, CEO FLUIDSERV & IMO ANLAGENMONTAGEN
Stefan Birkenstock, CEO PTS
Kevin Crowley, CEO EXCELSIUS
Dr. Florian König, CEO ROBUR INDUSTRIEMONTAGEN
Roland Schuldt, CEO KOBAU
Gianluca Tabarrini, CEO YNFINTI
Andreas Sinkovicz, CEO ROBUR SHARED SERVICES
Florian Bauer, CFO ROBUR
Rudolf Rauch, CEO ESCAD
Andreas Haars, CEO ROBUR ENERGY
Kai Nepolsky, CEO MLB
Karsten Nowak, CEO GESA
David Seelig, CEO ROBUR INDUSTRIEMONTAGEN
Florian Haß, CFO ROBUR WIND
Daniel Beringer, Managing Partner & Chairman ROBUR
Michael Rußmann, HR ROBUR
Kyriakos Kosmidis, CEO ROBUR WIND
Reiner Hafen, CEO ESCAD
Florian Baur, CEO EMNOS
Martin Skladal, CEO IMO SERVICE
Kurt Stürken, CEO ROBUR RME
Dennis Mausberg, CEO TEC & WIR
Norbert Reuter, CEO ROBUR AUTOMATION
Florian Kopp, Managing Partner ROBUR
André Panné, CEO RODIAS
David Corbett, President Americas
René Psarski, CEO ROBUR WIND
Jan-Jörg Müller-Seiler, Managing Partner & CEO ROBUR
Steffen Schaarschmidt, CEO ROBUR PROTOTYPING
Jens Cremer, Managing Partner ROBUR (Nicht im Bild)
Andreas Vollmer, CEO CONGIV (Nicht im Bild)
Frank Ambos, CEO SAT (Nicht im Bild)

VERANTWORTUNG IST FÜHRUNGSAUFGABE

ROBUR steht für moderne, hochwertige Industrieservicedienstleistungen und für die Lösung der damit verbundenen Herausforderungen der digitalen Transformation und des ökologischen Wandels. Mit rund EUR 200 Mio. Umsatz in 2020 gehören wir zu den Top 10 Industrieservicedienstleistern in Deutschland.

Fast 3.000 Kolleginnen und Kollegen arbeiten weltweit in den Industriesegmenten Wind, Wasser, Energie, Industrials und Prozessindustrie und schaffen als kompetenter Partner ganzheitliche Lösungen von Planung und Realisation über Installation, Betrieb und Instandhaltung bis zu Verlagerung und Rückbau. Darüber hinaus unterstützen wir unsere Kunden mit Digital-, Automatisierungs- und Data-Insights-Lösungen bei der Gestaltung der digitalen Transformation.

Die Herausforderungen des ökologischen Wandels sind unser Antrieb für die Schaffung effizienter, optimierter und ganzheitlicher Lösungen zum Vorteil unserer Kunden, der Umwelt und nachfolgender Generationen. Nachhaltigkeit ist für ROBUR dabei ein elementarer Baustein der Unternehmensphilosophie. Wir verstehen eine nachhaltige Unternehmensführung als Schlüssel für unseren weiteren wirtschaftlichen Erfolg und konzentrieren uns dabei auf die drei Säulen der Nachhaltigkeit: Ökologie, Ökonomie und Soziales.

Ziel von ROBUR ist es, Werte zu schaffen, die unseren Kundinnen und Kunden, unseren Geschäftspartnerinnen und Geschäftspartnern, unseren Kolleginnen und Kollegen wie auch uns als Unternehmen zugutekommen. So leisten wir einen gesamtgesellschaftlichen Beitrag für eine lebenswerte, sichere und erfolgreiche Zukunft.

Der ROBUR Nachhaltigkeitsbericht 2021 ist der erste Bericht der ROBUR. Er stellt den Status quo für das Berichtsjahr 2020 dar und ist Ausgangspunkt für die transparente Kommunikation und Darstellung unserer umgesetzten Maßnahmen zur Optimierung unseres Auftretens im Hinblick auf eine stärkere Nachhaltigkeit unseres Handelns und der weiteren Entwicklungen entlang der zentralen Nachhaltigkeitshandlungsfelder der Gruppe. Der Bericht orientiert sich an den Vorgaben und Anforderungen des international anerkannten Deutschen Nachhaltigkeitskodex (DNK) zur Nachhaltigkeitsberichterstattung und beinhaltet die Indikatoren des Global Reporting Initiative (GRI-Standard).

In unserem ersten Nachhaltigkeitsbericht geben wir Einblick in unsere Nachhaltigkeitsstrategie, dokumentieren transparent und umfassend die nachhaltigkeitsbezogenen Leistungen von ROBUR und definieren

unsere kurz-, mittel- und langfristigen Nachhaltigkeitsziele sowie Maßnahmen zu deren Realisierung. Die berichteten Inhalte spiegeln die für unsere Geschäftstätigkeit relevanten Herausforderungen einer nachhaltigen Entwicklung wider.

Nachhaltigkeit ist fest in unserer Arbeitsweise und Unternehmensführung verankert. Die Verantwortung für die nachhaltige Unternehmensführung ist auf Ebene des Senior Managements angesiedelt. Der CEO trägt dabei die Gesamtverantwortung für das Vorantreiben der nachhaltigkeitsrelevanten Themenbereiche und wird dabei vom CMO sowie allen weiteren Senior Partnern unterstützt. Ein Netzwerk aus Vertretern der verschiedenen Unternehmenseinheiten und Fachabteilungen gibt Impulse, um die Weiterentwicklung der Nachhaltigkeitsaktivitäten und des Nachhaltigkeitsberichts zu unterstützen.

Unseren Nachhaltigkeitsbericht aktualisieren wir freiwillig jährlich und berichten auch zukünftig über die weiteren Entwicklungen unserer Nachhaltigkeitsbestrebungen und lassen uns an der Erreichung der gesetzten Nachhaltigkeitsziele messen. Eine von uns angestrebte Nachhaltigkeitszertifizierung wird der besonderen Bedeutung der ROBUR Nachhaltigkeitsbestrebungen, auch zukünftig weiteren Nachdruck verleihen.

DAS IST ROBUR

Die ROBUR ist 2015 angetreten, Industrieservice in einem sich veränderten Marktumfeld neu zu definieren. ROBUR ist dabei das Dach, unter dem selbständige Unternehmen aus unterschiedlichsten Industrieservicegebieten ihre Expertise bündeln und gemeinsam wachsen.

Unser Selbstverständnis

Mit mittlerweile 26 Unternehmen und rund EUR 200 Mio. Umsatz in 2020 gehört ROBUR zu den Top 10 Industrieservicedienstleistern in Deutschland.

Als Gemeinschaft selbstständiger Partnerunternehmen mit gemeinsamen Werten, Führungsprinzipien und Serviceleitlinien, etabliert und lebt ROBUR eine partnerschaftliche Führung und stärkt mit den damit verbundenen Leistungen, Synergien und ständigen Investitionen in den technologischen Fortschritt der Gruppe, die Flexibilität und unternehmerische Agilität seiner Partnerunternehmen. Alle ROBUR-Partner tragen dabei die gleiche und ungeteilte Verantwortung für die Schaffung einer sicheren, zukunftsweisenden und verantwortungsbewussten Arbeitsumgebung zum Wohle unserer Kolleginnen und Kollegen, der Umwelt, unserer Kunden und Geschäftspartner und der nachfolgenden Generationen.

Die Herausforderungen des ökologischen Wandels sind unser Antrieb zum Vorteil unserer Kunden, der Umwelt und nachfolgender Generationen.



**WIR HANDELN PARTNERSCHAFTLICH –
BLEIBEN NEUGIERIG UND GESTALTEN
DIE ZUKUNFT.**

Unsere Vision

ROBUR ist der qualitativ und innovativ führende ganzheitliche Servicedienstleister der richtungsweisenden Industrie- und Energieunternehmen und gestaltet deren digitale Transformation und ökologischen Wandel.

Unsere Mission

Von Planung und Realisierung über Betrieb und Instandhaltung bis zu Verlagerung und Rückbau von Industrieanlagen sind wir der kompetente Partner unserer Kunden und helfen ihnen, den Lebenszyklus ihrer Anlagen optimal zu gestalten und die Herausforderungen der digitalen Transformation und des ökologischen Wandels zu meistern.

**WIR MEISTERN HERAUSFORDERUNGEN –
ALS PARTNER FÜR DIGITALE TRANSFORMATION
UND ÖKOLOGISCHEN WANDEL.**



Unsere Tätigkeitsfelder

Als international agierender Industrieservicedienstleister agiert ROBUR mit seinen Partnerunternehmen entlang eines breiten Wirkungsspektrums und unter verschiedensten Rahmenbedingungen. Das Serviceportfolio von ROBUR gliedert sich in fünf Industrie-segmente.



ROBUR Business Units & Partnerunternehmen



ROBUR DIGITAL PROCESS
IHR DIGITALISIERUNGS- & PROZESSSPEZIALIST



CONGIV
YOUR E2E NETWORK SPECIALIST

Data Center und End-to-End
Netzwerkstrukturen



ELMOBIS
YOUR CHARGING INFRASTRUCTURE SPECIALIST

Beratung, Planung, Installation, Service und
Wartung von Ladeinfrastruktur im Bereich
Elektromobilität*

emos

 ROBUR INDUSTRY SERVICE GROUP

Analytics und Data Insights in der digitalen
Transformation und Industrie 4.0*

ESCAD

 ROBUR INDUSTRY SERVICE GROUP

Automatisierung, Robotik und Intralogistik*



GESA
IHR PROZESSAUTOMATISIERUNGSSPEZIALIST

sichere Steuerung von Energie,
Wasser und Verkehr



ROBUR AUTOMATION
YOUR INDUSTRIAL AUTOMATION SPECIALIST

Automatisierungsprozesse, Digitalisierung,
IIoT & IND4.0



RODIAS
YOUR DIGITAL TRANSFORMATION SPECIALIST

Asset Management & digitale Transformation

* nicht im Nachhaltigkeitsbericht 2020 berücksichtigt.

ROBUR ENERGY
IHR KRAFTWERKSSPEZIALIST

KOBAU
IHR KRAFTWERKSSERVICESPEZIALIST

Kernkraftwerks-, Kraftwerks- und
Industrieservicedienstleistungen sowie
Demontage kerntechnischer Anlagen

SAT
IHR KERntechnikSpezialist

Rückbau und Waste Management
in kerntechnischen Anlagen

ROBUR PROCESS
IHR PROZESSSpezialist

EXCELSIUS
YOUR HOT SERVICES SPECIALIST

Aufheizen, Anbohren und Ablassen
von Glasschmelzwannen

FLUIDSERV
YOUR ENGINEERED PUMP SPECIALIST

komplexe und individuelle
Pumpenlösungen

IMO
IHR ANLAGENSERVICESPEZIALIST

Wartung, Inspektion, Instandsetzung
und Rohrleitungsbau

MLB
IHR INSTANDHALTUNGSSPEZIALIST

Wartung, Inspektion, Instandsetzung
und betriebliche Verbesserung

PTS
IHR SCHWEISSPEZIALIST

Schweißarbeiten

ROBUR INDUSTRIEMONTAGEN
IHR ANLAGENPROJEKTSPEZIALIST

Projektmanagement, Lieferung,
Montage und Inbetriebnahme von
Industrierohrleitungen*

* nicht im Nachhaltigkeitsbericht 2020 berücksichtigt.



Entwicklung und Fertigung von Prototypen und Mockups



Industrieverlagerungen, Montagen und Engineering Service



Wartung, Industriemontage, Reinigung und Lagerhaltung



Beratungs- und Engineering-Services entlang der kompletten Wertschöpfungskette der erneuerbaren Energien



Spezialist für die Optimierung in erneuerbaren Energien



Leistungen rund um Wind – Onshore und Offshore



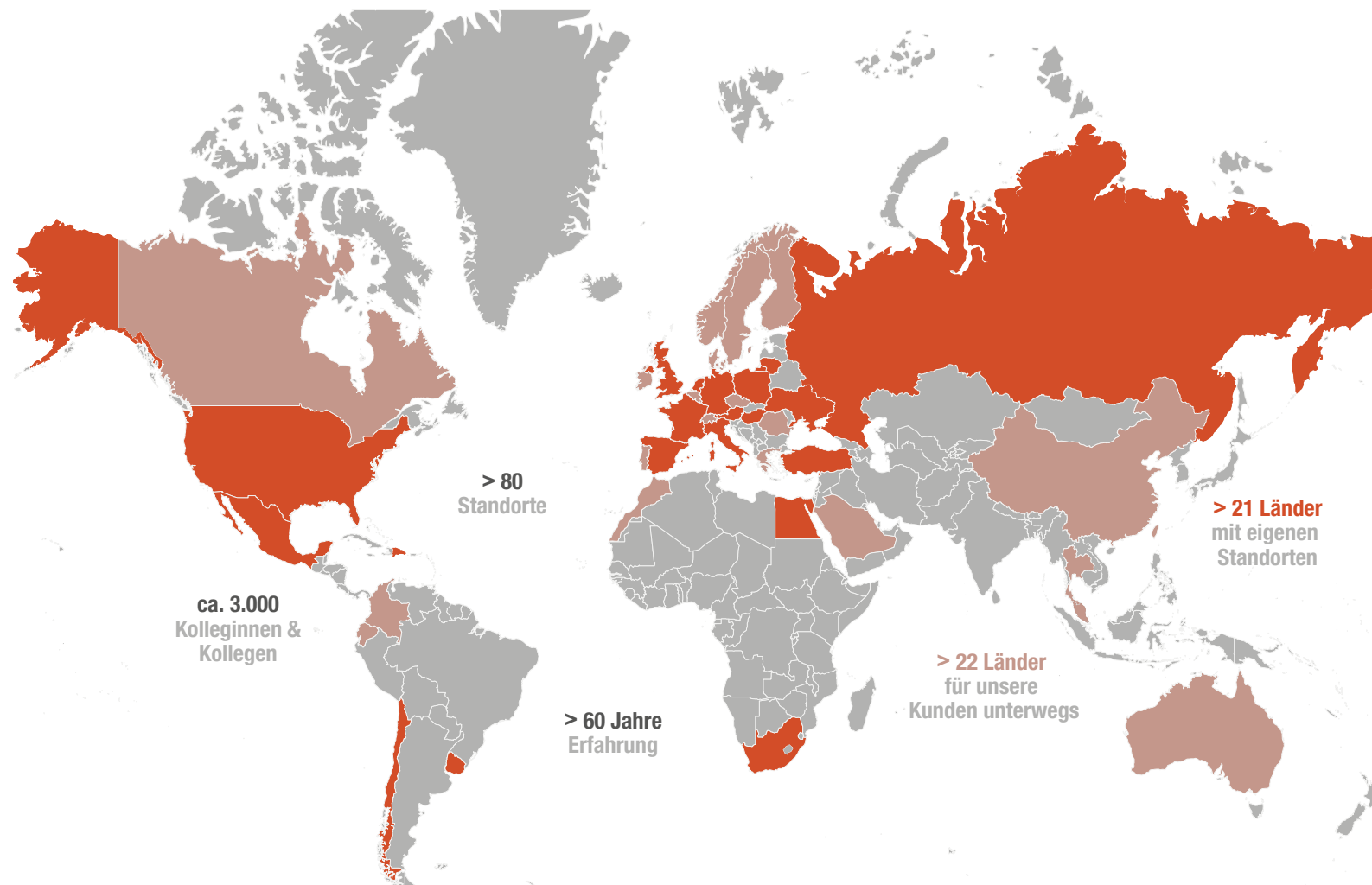
Professioneller Service rund um Wind. Onshore und Offshore



Wartung, Reparatur und Inbetriebnahme im Onshore Windservice

ROBUR weltweit

In Deutschland zu Hause – Für unsere Kunden europa- und weltweit im Einsatz



ROBUR NACHHALTIGKEITSSTRATEGIE

ROBUR hat Nachhaltigkeit als zentrales Handlungsfeld für die eigene Geschäftstätigkeit und die weitere Unternehmensentwicklung definiert. ROBUR versteht Nachhaltigkeit als ganzheitlichen Prozess, der entsprechend der herausgehobenen strategischen Bedeutung auf oberster Managementebene verankert ist. Das ROBUR-Nachhaltigkeitsmanagement steht daher unter der direkten Leitung des CEO. Es wird durch das gesamte Senior Management aktiv vorangetrieben, in die Partnerunternehmen hineingetragen und von allen Partnern aktiv gelebt und nachverfolgt.

Der Nachhaltigkeitsstrategie von ROBUR liegen die UN Sustainable Development Goals (SDGs) sowie die Nachhaltigkeitskriterien des Deutschen Nachhaltigkeitskodex (DNK) zu Grunde.

ROBUR VERSTEHT NACHHALTIGKEIT ALS GANZHEITLICHEN PROZESS, DER AUF OBERSTER MANAGEMENTEBENE VERANKERT IST.



Im Rahmen der Vorbereitung des ersten Nachhaltigkeitsberichts nach dem Deutschen Nachhaltigkeitskodex (DNK) hat ROBUR eine Nachhaltigkeitsstrategie entwickelt, die diese besondere Bedeutung unterstreicht.

Der Nachhaltigkeitsstrategie von ROBUR liegen die UN Sustainable Development Goals (SDGs) sowie die Nachhaltigkeitskriterien des Deutschen Nachhaltigkeitskodex (DNK) zu Grunde.

Die ROBUR-Nachhaltigkeitsstrategie greift dabei bereits vorhandene Inhalte der ROBUR-Unternehmenspolitik, der ROBUR-HSEQ (Health, Safety, Environment, Quality)-Grundsätze sowie der ROBUR-Compliance-Policy auf und wurde um ESG (Environment, Social & Governance)-relevante Kriterien ergänzt.

Die ROBUR-Nachhaltigkeitsstrategie wurde zum 01.04.2021 in Kraft gesetzt. Sie wird intern kommuniziert und externen interessierten Parteien auf der ROBUR-Website bekannt gemacht. Die ROBUR-Nachhaltigkeitsstrategie wird jährlich im Rahmen der Aktualisierung des ROBUR-Nachhaltigkeitsberichts, überprüft und bei Bedarf aktualisiert.



[Download
Nachhaltigkeitsstrategie](#)

Gelebte Nachhaltigkeit

Gärten

Grünflächen sind für die Kolleginnen und Kollegen eine attraktive Rückzugsmöglichkeit. Eine, die gerne genutzt wird (wie bei der ROBUR WIND) und zusätzlich für Bienen und andere Insekten einen Schutzraum bietet. Die Kolleginnen und Kollegen der ROBUR WIND in Italien nutzen ihren Garten zudem als Gemüsegarten mit einem eigenen Bewässerungssystem mittels gesammelten Regenwassers. Und das so gezogene Gemüse schmeckt dann bei Team-Lunches umso besser.



UNSERE STAKEHOLDER

Wir sehen in unseren Kunden, unseren Kolleginnen und Kollegen, unseren Investoren, unseren Lieferanten und Dienstleistern, unseren Arbeitnehmervertretungen, unserem Management sowie der Öffentlichkeit die bedeutsamsten Stakeholder-Gruppierungen.

Mit unseren Stakeholdern pflegen wir einen regelmäßigen und in überwiegenderem Maße persönlichen Austausch.

Unser Ziel ist es, die Bedürfnisse, Erwartungen und Positionen unserer Stakeholder zu erkennen, zu verstehen und wann immer möglich, in unseren unternehmerischen Entscheidungen zu berücksichtigen.

Gleichzeitig dient der Dialog mit unseren Stakeholdern dazu, Verständnis für unsere Ziele und unser Handeln zu schaffen.



ROBUR HAT DAS WESENTLICHE IM BLICK

Als international operierender Industrieservicedienstleister agiert ROBUR mit seinen Partnerunternehmen entlang eines breiten Wirkungsspektrums und unter verschiedensten ökologischen, sozioökonomischen und politischen Rahmenbedingungen. In der gesamten ROBUR ist dabei Nachhaltigkeit der gemeinsame Kern unserer Unternehmens-DNA.

Als Industrieservicedienstleister verstehen wir uns als Mitgestalter der politisch beschlossenen Energiewende und leisten unseren unmittelbaren Beitrag zum ökologischen Wandel.

Unser Beitrag zum ökologischen Wandel:

- Gestaltung der ökologisch orientierten Industrietransformation,
- Ausbau und der Weiterentwicklung von Digitalisierung und Industrie 4.0,
- Effizienzsteigerung von industriellen Maschinen und Anlagen,
- Lebensdaueroptimierung von Industrieanlagen,
- Emissionenreduzierung im Industriesektor,
- (Weiter-)Entwicklung ressourcensparender Produktionsverfahren,
- sicherer Rückbau von Energieerzeugungsanlagen.

Die sich daraus ergebenden Erwartungen und Anforderungen unserer Stakeholder sind vielfältig und haben unmittelbaren Einfluss auf unsere strategische Ausrichtung und das Nachhaltigkeitsmanagement von ROBUR.



IMMER IM BLICK –

UNSER BEITRAG ZUM ÖKOLOGISCHEN WANDEL.

Gelebte Nachhaltigkeit

ROBUR Bienenvölker

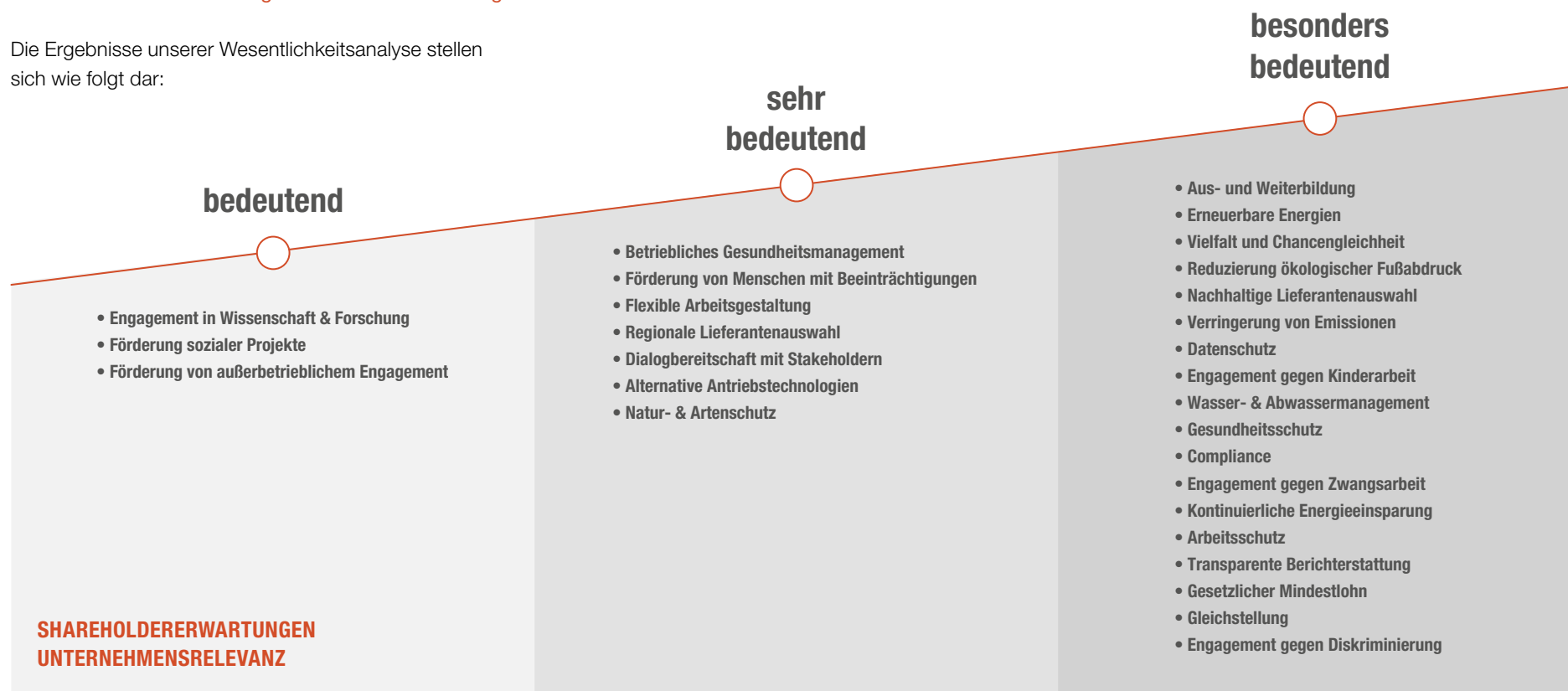
Auf dem Werksgelände der ROBUR INDUSTRIE-MONTAGEN und der MLB nutzen wir die Fläche und die vorhandenen Naturflächen und haben aktuell 4 Bienenvölker „im Dienst“. Betreut von Kolleginnen und Kollegen der ROBUR leisten diese Teammitglieder einen wertvollen Beitrag zum Schutz der Natur. Und der produzierte Honig wird gerne an den Standorten abgenommen. Zusätzlich haben eine Vielzahl an Kolleginnen und Kollegen private Bienenvölker in ganz Deutschland verteilt.



WESENTLICHKEITSANALYSE

Eine klare Schwerpunktsetzung ist uns auch in Sachen Nachhaltigkeit wichtig. Die diesbezüglichen Erwartungen unserer Stakeholder geben unserem Handeln die notwendigen Strukturen und Prioritäten. In Rahmen einer Wesentlichkeitsanalyse haben wir die relevanten Nachhaltigkeitsaspekte der ROBUR-Stakeholder identifiziert und hinsichtlich ihrer Auswirkungen auf die Geschäftstätigkeit von ROBUR bewertet.

Die Ergebnisse unserer Wesentlichkeitsanalyse stellen sich wie folgt dar:



Auf Grundlage dieser Ergebnisse haben wir die für uns wichtigsten Nachhaltigkeitsschwerpunkte priorisiert.

ROBUR NACHHALTIGKEITSSCHWERPUNKTE

Als zentrale Handlungsfelder wurden im Rahmen der Wesentlichkeitsanalyse die folgenden übergreifenden Kategorien identifiziert und auf deren Basis die ROBUR-Nachhaltigkeitsstrategie entwickelt.



Reduzierung von Emissionen und schonender Umgang mit Ressourcen.

- Einsatz erneuerbarer Energien,
- Reduzierung des ökologischen Fußabdrucks,
- Verringerung von Emissionen,
- kontinuierliche Energieeinsparung,
- verantwortungsvolles Wasser-, Abwasser- und Abfallmanagement.



Gewährleistung eines sicheren und attraktiven Arbeitsumfeldes.

- Einhaltung und stetige Weiterentwicklung des Arbeits- und Gesundheitsschutzes,
- Sicherstellung der bestmöglichen Arbeitsbedingungen für unsere Kolleginnen und Kollegen,
- Förderung von Aus- und Weiterbildung,
- Aktives Engagement gegen Diskriminierung,
- Förderung von Vielfalt, Chancengleichheit und Gleichstellung,
- Einhaltung der gesetzlichen Vorgaben des Datenschutzes und der Informationssicherheit.



Verantwortungsvolle Unternehmensführung und Achtung geltender Gesetze.

- Engagement gegen Kinder- und Zwangsarbeit entlang der gesamten Wertschöpfungskette,
- Einhaltung und Verfolgung von Compliance-Regelwerken,
- Einhaltung des gesetzlichen Mindestlohns,
- Berücksichtigung von Nachhaltigkeitskriterien bei Lieferanten-, Dienstleister- und Subunternehmerauswahl sowie Produkt- und Dienstleistungsbeschaffung.

ROBUR WERTSCHÖPFUNGSKETTE

ROBUR arbeitet in den Industriesegmenten Wind, Wasser, Energie, Industrials und Prozessindustrie und steht für ganzheitliche Lösungen von Planung und Realisation über Installation, Betrieb und Instandhaltung bis zu Verlagerung und Rückbau.

Darüber hinaus unterstützen wir unsere Kunden mit Digital-, Automatisierungs- und Data-Insights-Lösungen bei der Gestaltung der digitalen Transformation. Unsere Dienstleistungen leisten darüber hinaus einen unmittelbaren Beitrag zur politisch beschlossenen Energiewende.

Die Vielfalt unserer Dienstleistungen spiegelt sich auch in der Tiefe unserer Wertschöpfungskette wider. In den Unternehmen unserer Business Units finden daher unterschiedlichste Stufen der Wertschöpfungskette Anwendung. Hierbei greifen wir bedarfsorientiert auf weitere Dienstleister bzw. Lieferanten zurück.

Unsere Wertschöpfungskette haben wir wie folgt systematisiert. (Abbildung unten)

Unsere Dienstleistungen erbringen wir individuell entsprechend den Kundenanforderungen und mehrheitlich vor Ort bei unseren Kunden. Je nach Kundenauftrag und den gewünschten Leistungen finden die identifizierten Stufen der Wertschöpfungskette bedarfsorientiert und ausgewählt Anwendung.

Nachhaltigkeitsaspekte finden sich in unterschiedlicher Ausprägung in allen Stufen unserer Wertschöpfungskette wieder. Grundsätzlich messen wir allen im Rahmen unserer Wesentlichkeitsanalyse ermittelten Nachhaltigkeitsaspekten eine hohe Bedeutung für unsere wertschöpfenden Prozesse bei. Insbesondere vor dem Hintergrund, dass ein wesentlicher Teil unserer Leistungen dazu beiträgt, die Effizienz und den Lebenszyklus von Industrieanlagen zu erhöhen bzw. zu verlängern und ihre Emissionen zu verringern.

Ganzheitliche Lösungen entlang des Lebenszyklusses der Anlagen unserer Kunden.

Aufseiten der ökologischen Nachhaltigkeitsaspekte sind vor allem Fahr- und Mobilitätsleistungen zum und vom Ort unserer Dienstleistungserbringung von Bedeutung.

Da Energie, Wasser sowie das Abfallmanagement in der Regel von unseren Kunden und Auftraggebern bereitgestellt werden (und wir dies aktuell nicht aktiv gestalten können), spielen diese im Rahmen der nachhaltigkeitsbezogenen Analyse unserer wertschöpfenden Prozesse eine untergeordnete Rolle.

WERTSCHÖPFUNGSKETTE





ALLES IM BLICK –
KUNDEN, SICHERHEIT, NACHHALTIGKEIT.

Für die eigene Infrastruktur unserer Büro- und Funktionsgebäude sind vorrangig die Nutzung von Strom- und Heizenergie relevante Größen im Kontext unserer Ressourcennutzung.

In unserer unmittelbaren Leistungserbringung haben vor allem die Aspekte Arbeits- und Gesundheitsschutz, Aus- und Weiterbildung unserer Kolleginnen und Kollegen sowie Compliance-gerechtes Verhalten eine hohe Relevanz. Darüber hinaus ist die Durchsetzung von Arbeits- und Sozialstandards für uns selbst, wie auch für unsere Lieferanten von erheblicher Bedeutung.

Bei der Überprüfung der Nachhaltigkeitskriterien setzen wir unseren Schwerpunkt daher zunächst auf den Einkauf, für den wir im Rahmen der Weiterentwicklung unseres Lieferantenmanagements entsprechende Strategien, Prozesse und Richtlinien erarbeiten und diese in der gesamten ROBUR implementieren. Auf diese Weise wollen wir, neben hoher Qualität, zuverlässigen Lieferungen und wettbewerbsfähigen Preisen, die Einhaltung grundlegender Umwelt- und Sozialstandards in unseren Lieferketten gewährleisten.

Bei Zweifeln an der Zuverlässigkeit unserer Lieferanten oder Verstößen gegen die von uns definierten Vorgaben, setzen sich unsere Partnerunternehmen aktiv mit den entsprechenden Ansprechpartnern in Verbindung und erarbeiten gemeinsam Lösungs- und Verbesserungsmöglichkeiten. Führen diese Maßnahmen nicht zum Erfolg behalten sich unsere Partner die Beendigung von Geschäftsbeziehungen vor und setzen diese auch durch.

Gelebte Nachhaltigkeit

Mobilität mit dem Rad

Werksfahräder setzen wir schon seit Langem ein. So ermöglichen wir den schnellen Transport von Kolleginnen und Kollegen und Material über unsere zum Teil doch recht großen Werksflächen. Darüber hinaus bieten wir unseren Kolleginnen und Kollegen in vielen Standorten die Möglichkeit, sich für ein JobRad zu entscheiden. Nachhaltige Mobilität und persönliche Gesundheit in einem. Ein Angebot, das regen Zuspruch findet.



ROBUR STEHT ZU SEINER SOZIALEN VERANTWORTUNG

Wir sind ein international tätiger Unternehmensverbund mit einem vielfältigen Leistungsspektrum. Wir setzen auf Kolleginnen und Kollegen, die unterschiedliche Erfahrungen, Qualifikationen und Blickwinkel einbringen und uns mit ihren individuellen Fähigkeiten unterstützen, weiter zu wachsen.

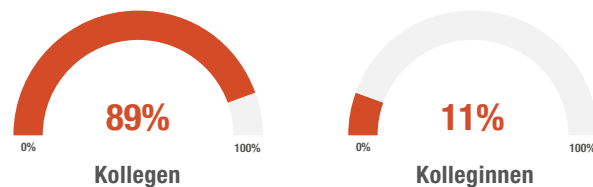
Die Wahrung von Chancengleichheit und Vielfalt im Kolleginnen- und Kollegenkreis ist daher ein zentrales Anliegen der Personalpolitik, des Managements und aller Partner. (Grafiken unten)

Unsere Kolleginnen und Kollegen sind für ROBUR oberstes Gut. Wir entwickeln ihre Fähigkeiten, fördern ihre Leistungsbereitschaft und fühlen uns den Prinzipien eines respektvollen, fairen und loyalen Umgangs in besonderer Weise verpflichtet.

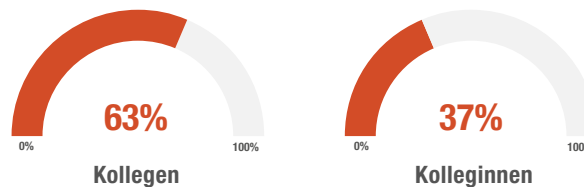
Unsere Verantwortung gegenüber unseren Kolleginnen und Kollegen haben wir in unserer Unternehmenspolitik und unserem ROBUR 4x4 verankert. Unsere Leitlinien fußen dabei insbesondere auf den Säulen Teilhabe, Wertschätzung, Vertrauen und Transparenz. Die Einhaltung rechtlicher Rahmenbedingungen obliegen den Leitungsorganen unserer selbstständigen ROBUR-Partner und unterliegen den jeweiligen nationalen Gesetzgebungen.

Führungskräfte, Kolleginnen und Kollegen und, wo vorhanden, Arbeitnehmervertreter pflegen einen intensiven und regelmäßigen Dialog und werden in personelle Entscheidungen und bei wirtschaftlichen Angelegenheiten einbezogen.

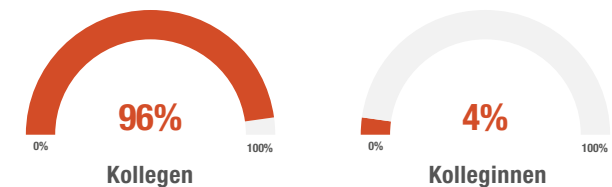
PERSONALVERTEILUNG ROBUR GESAMT



VERTEILUNG NICHT-OPERATIVES PERSONAL



VERTEILUNG OPERATIVES PERSONAL



Unser Ziel ist es, unseren Kolleginnen und Kollegen, die für sie bestmöglichen Qualifizierungs- und Entwicklungsmöglichkeiten aufzuzeigen. Neben den gesetzlich notwendigen Schulungen, für die Gewährleistung der Sicherheit unserer Kolleginnen und Kollegen, bietet ROBUR eine individuelle Qualifizierungs- und Weiterbildungsplanung an.



In einem aktiven Gesundheitsmanagement sehen wir die Sicherung der Gesundheit unserer Kolleginnen und Kollegen. Wir unterstützen sie bei der Einhaltung einer sinnvollen Work-Life-Balance durch entsprechende Schulungen und Angebote in den Unternehmen. Dazu gehören Betriebssportgruppen, Fitness-Studio-Förderung, JobRad-Angebote und Obst-Angebote.

Diese Maßnahmen unterscheiden sich von Unternehmen zu Unternehmen und spiegeln die Diversität der Gruppe und deren Standorte wider – wir sind jedoch bestrebt, ein Grundangebot an allen Standorten zur Verfügung zu stellen.

Auch unseren Kolleginnen und Kollegen mit körperlichen Beeinträchtigungen bieten wir ein sicheres und attraktives Arbeitsumfeld und sorgen für deren berufliche Teilhabe und persönliche Weiterentwicklung. In 2020 waren bei ROBUR 45 Kolleginnen und Kollegen mit körperlichen Beeinträchtigungen beschäftigt.

Die Aufteilung in operativ und nicht operativ zeigt die folgende Darstellung:

PERSONAL MIT KÖRPERLICHEN BEEINTRÄCHTIGUNGEN



27 Personen
nicht operativ



18 Personen
operativ

Gelebte Nachhaltigkeit

Obst baut auf

Als gesunden Snack für die Kolleginnen und Kollegen greifen wir an immer mehr Standorten zu „Obstkörben“ von verschiedenen lokalen Lieferanten. Das ist nicht nur gesund für die Kolleginnen und Kollegen, sondern auch gut für die Umwelt. Und zum Beispiel in München hat der Obstkonsum dabei geholfen, über 150 Obstbäume in Malawi aufzuforsten.



ROBUR ACHTET UND SCHÜTZT MENSCHENRECHTE

Unser Ziel ist es, in unseren Partnerunternehmen und entlang unserer gesamten Wertschöpfungskette jederzeit die Einhaltung der Menschenrechte in Anlehnung an die Global Compact Prinzipien zu gewährleisten.

Zur Sicherstellung und Einhaltung unserer ökonomischen, sozialen und ökologischen Mindestanforderungen über die gesamte Lieferkette hinweg, werden wir eine ROBUR-einheitliche Beschaffungsrichtlinie erarbeiten und auch unsere Lieferanten und Geschäftspartner auf die Einhaltung der Menschenrechte

verpflichten. Auch von unseren Lieferanten erwarten wir Integrität, Gesetzestreue und ethisches Verhalten, die den Prinzipien der Global-Compact-Initiative entsprechen. Hierzu zählen insbesondere die Bekämpfung von Korruption, verbotenen Absprachen, illegaler Beschäftigung, Kinder- und Schwarzarbeit sowie

die Achtung grundlegender Rechte von Kolleginnen und Kollegen und der Umwelt. Darüber hinaus fordern wir unsere Lieferanten auf, die entsprechenden Prinzipien auch bei ihren Lieferanten einzufordern.

**SICHERSTELLUNG & EINHALTUNG –
ÜBER DIE GESAMTE LIEFERKETTE HINWEG.**



ROBUR NUTZT RESSOURCEN VERANTWORTUNGSVOLL

Ressourcennutzung Überblick

23.261.519 kWh
Gesamtenergienutzung

15.252.820 kWh
aus Kraftstoffen

4.778,72 t CO₂
GHG* Scope 1 Emissionen

2.202,56 t CO₂
GHG* Scope 2 Emissionen

3.124.398 kWh
aus Heizenergie

2.877.445 kWh
aus Stromenergie

235 Tonnen
Gefährliche Abfälle

6.788.943 Liter
Wasserverbrauch

44% der ROBUR-Partnerunternehmen
sind ISO 14001 zertifiziert

* GHG: Greenhouse Gas Protocol, dt. „Treibhausgasprotokoll“

Als Dienstleister im Industrieservicebereich setzen wir selbst nur in sehr geringem Umfang natürliche Ressourcen ein. Der Verbrauch von Energie, hier insbesondere Strom- und Heizenergie sowie Wasser, beschränkt sich weitestgehend auf unsere Büro- und Funktionsgebäudeinfrastruktur. Im Rahmen unserer Dienstleistungen verursachen wir nur wenig, eigene Emissionen und nur in geringem Maße eigenen Abfall. Die durch uns verantworteten CO₂-Emissionen resultieren weitestgehend aus dem Kfz-bedingten Kraftstoffverbrauch sowie dem Flugverkehr im Rahmen unserer geschäftlich bedingten Reisetätigkeiten.

Auf Böden, Flächen und die Biodiversität nehmen wir im Rahmen unserer Leistungserbringung keinen unmittelbaren Einfluss.

Das Berichtsjahr 2020 war auch für uns maßgeblich durch die Auswirkungen der Corona-Pandemie gekennzeichnet. Trotz weitestgehender Fortführung unseres operativen Geschäftsbetriebes, hatte auch ROBUR Auftragsrückgänge und Auslastungseinbußen zu verzeichnen.

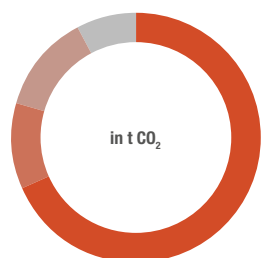
Im Hinblick auf unseren Ressourceneinsatz und durch uns verursachte Emissionen gilt es daher zu berücksichtigen, dass insbesondere unsere Reisetätigkeiten stets vor dem Hintergrund unseres Auftragsaufkommens sowie etwaigen Zukäufen einzuordnen sind. Um die künftigen Entwicklungen angemessen bewerten zu können, werden wir eine Methodik entwickeln, die unsere Ressourceninanspruchnahme und unsere CO₂-Emissionen im Verhältnis zu unserer Unternehmensleistung darstellt.

RESSOURCENNUTZUNG Ist-Situation 2020

Die nachfolgenden Abbildungen stellen die Ist-Situation in der ROBUR und ihren Partnergesellschaften im Berichtsjahr 2020 dar.

CO₂-EMISSIONEN NACH RESSOURCENNUTZUNG

Werte in t CO₂



- 4.779 – Mobilität
- 781 – Strom
- 894 – Heizenergie
- 528 – sonstige fossile Energieträger

Der Bereich Mobilität mit 4.779 t CO₂-Emission lässt sich weiter unterbrechen auf die verschiedenen Mobilitätsarten.

CO₂-EMISSIONEN NACH MOBILITÄTSART

Werte in t CO₂

21 – öffentliche Verkehrsmittel



525 – Mietfahrzeuge



708 – Flugreisen



808 – Mitarbeiter-Kfz



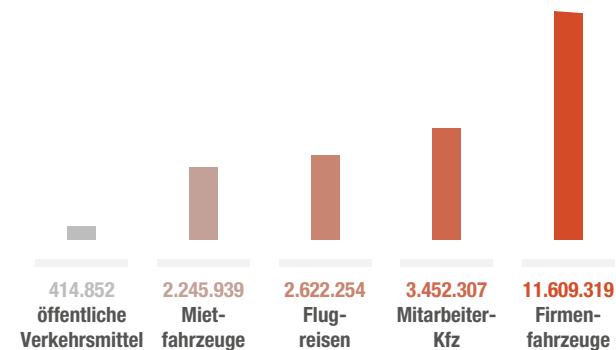
2.717 – Firmenfahrzeuge



In diesem Zusammenhang gibt die folgende Abbildung eine Übersicht der zurückgelegten Kilometer in den verschiedenen Mobilitätsarten:

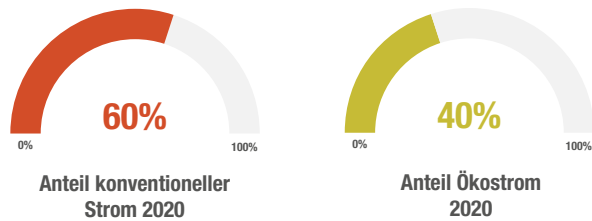
MOBILITÄTSAUFKOMMEN

Werte in km



Bereits heute entfallen 40% des Gesamtstromverbrauches aller ROBUR-Standorte auf erneuerbare Energien.

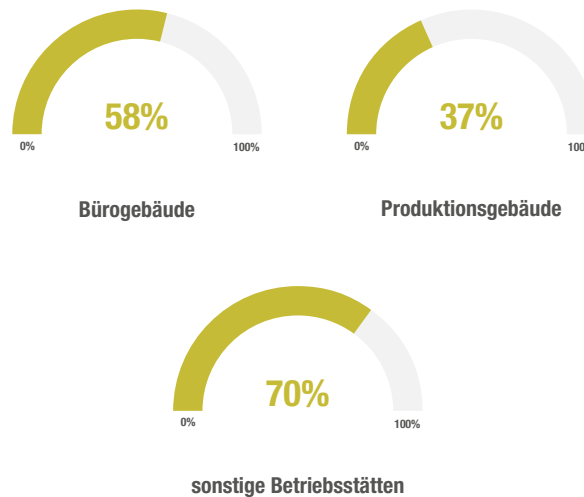
STROMNUTZUNG/ANTEIL ÖKOSTROM



Dies ist uns jedoch nicht genug. Unseren Ökostromanteil werden wir deshalb weiter schrittweise erhöhen.

Aus der nachfolgenden Grafik lässt sich erkennen, wie hoch der Anteil der Ökostromnutzung in verschiedenen Gebäudetypen ist:

ANTEIL ÖKOSTROM NACH GEBÄUDETYPEN



Gelebte Nachhaltigkeit

Sonnendächer

An den Standorten der IMO, der ROBUR AUTOMATION, der ESCAD und der GESA nutzen wir Solarstrom- und Solarthermie-Lösungen zur Strom- oder Warmwassererzeugung. Sowohl für den Eigenbedarf wie auch zur Einspeisung ins Netz. So können wir mit vorhandenen schon versiegelten Flächen eine nachhaltige Zweitnutzung ermöglichen.



RESSOURCENMANAGEMENT IN DER ROBUR

Zu den wichtigsten strategischen Leitlinien im Hinblick auf das Nachhaltigkeitsmanagement von ROBUR zählen der verantwortungsvolle Umgang mit Ressourcen und die Reduzierung unseres CO₂-Fußabdrucks.

Wir wollen die negativen Auswirkungen unserer Geschäftstätigkeiten auf Umwelt und Gesellschaft weiter reduzieren und insbesondere den CO₂-Ausstoß in den durch uns beeinflussbaren Bereichen sukzessive verringern. Hierzu haben wir bereits jetzt kurzfristig umsetzbare und schnell wirksame Maßnahmen festgelegt.



Schnell wirksame kurzfristige Maßnahmen

- Steigerung des ROBUR-weiten Ökostromanteils an unseren Betriebsstätten auf mehr als 50% bis Ende 2021 durch die Umstellung bestehender Versorgungsverträge.
- Größtmögliche Steigerung des ROBUR-weiten Ökostromanteils an allen Betriebsstätten bis Ende 2022 durch Realisierung eines Rahmenvertrages für alle ROBUR-Standorte an denen dieser wirksam werden kann.
- Vollständige Kompensation des CO₂-Ausstoßes der im Rahmen unserer dienstlich notwendigen Flugreisen entsteht bis Ende 2021 durch die Ergänzung verbindlicher Regelungen in unserer ROBUR-Reiserichtlinie.

Mittel- und langfristig streben wir die Reduzierung der CO₂-Emissionen an, die auf unsere Fahr- und Mobilitätsleistungen zurückzuführen sind.

Mittel- und langfristige Maßnahmen

- Erarbeitung einer ROBUR-weiten Fahrzeug-/Flottenrichtlinie zur Emissionsreduzierung der fahrzeugbedingten Emissionen, die eine Modernisierung unserer Fuhrparks und wann immer wirtschaftlich und anwendungstechnisch sinnvoll die Umstellung auf alternative Antriebstechnologien beinhaltet.
- Realisierungsprüfung und Schaffung von Ladeinfrastruktur für Elektrofahrzeuge an allen ROBUR-Standorten und -Betriebsstätten zur Steigerung der Attraktivität von alternativen Antriebstechnologien, auch für die privaten Fahrzeuge von Kolleginnen und Kollegen.

Im Hinblick auf unseren Ressourceneinsatz und durch uns verursachte Emissionen gilt es jedoch zu berücksichtigen, dass insbesondere unsere Reisetätigkeiten stets vor dem Hintergrund unseres Auftragsaufkommens sowie etwaigen Zukäufen einzuordnen sind.

Um die künftigen Entwicklungen angemessen bewerten zu können, werden wir eine Methodik entwickeln, die unseren Ressourceneinsatz und unsere CO₂-Emissionen im Verhältnis zu unserer Unternehmensleistung darstellt.

Die bereits heute sehr umfangreiche Datenerhebung unserer ressourcenbedingten CO₂-Emissionen planen wir bis zur nächsten Aktualisierung unseres Nachhaltigkeitsberichts (geplant für das Jahr 2022) weiter auszubauen. Durch eine noch umfassendere Datensammlung wollen wir in der Lage sein, alle relevanten Kennzahlen zu Energie und Emissionen für alle Einzelgesellschaften der ROBUR-Familie darzustellen.

Die Erfassung der gefährlichen Abfälle werden wir zukünftig auch mit detaillierten Angaben zu den ungefährlichen Abfällen ergänzen und auch hier alle ROBUR-Standorte integrieren.

In den kommenden Jahren werden wir den Umfang und die Qualität unserer Daten schrittweise weiter ausbauen und im Rahmen unseres Nachhaltigkeitsmanagements geeignete Verfahren zur Messung und Dokumentation aller relevanten Daten etablieren.

Der verantwortungsvolle Umgang mit Ressourcen hat für ROBUR höchste Priorität. Unser Ziel ist dabei der sparsame und effiziente Einsatz von Materialien – auch und besonders im Rahmen unserer Dienstleistungserbringung.

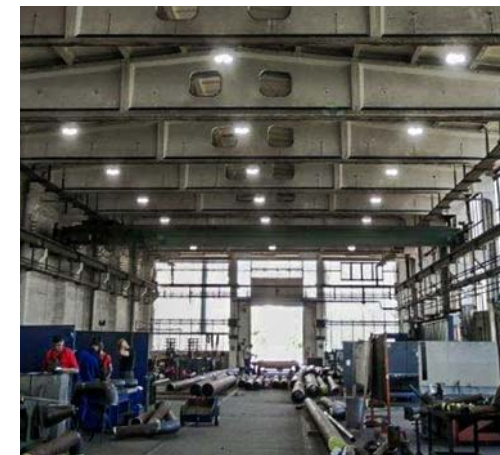
Im Rahmen unserer geplanten ROBUR-Beschaffungsrichtlinie, die insbesondere auch Aspekte der Nachhaltigkeit berücksichtigt, werden wir auch unsere Lieferanten und Geschäftspartner eingehender auf Nachhaltigkeitskriterien überprüfen und sie auf die für uns wichtigsten Grundsätze verpflichten. Darüber hinaus werden wir, wann immer möglich, auf regionale Aspekte bei unseren Beschaffungsvorgängen achten. Mit unseren Kunden erarbeiten wir partnerschaftlich und wann immer umsetzbar, Umsetzungs-, Lösungs- und Materialalternativen, die die verträglichsten Auswirkungen auf Mensch und Umwelt haben.

Alle ROBUR-Partner fördern auf allen Ebenen Initiativen, um den Ressourceneinsatz zu minimieren und den besonderen Herausforderungen mit Blick auf unsere Umwelt zu begegnen. Dies gilt sowohl im Hinblick auf unsere eigenen Prozesse als auch im Rahmen der Unterstützung unserer Kunden beim Erreichen deren eigener Nachhaltigkeitsbestrebungen.

Gelebte Nachhaltigkeit

LED-Beleuchtung

Gute Beleuchtung der Arbeitsumgebung ist ein wesentlicher Baustein für einen sicheren Arbeitsplatz. Im Rahmen von Instandsetzungsmaßnahmen in unseren Werkshallen, wie zum Beispiel bei der IMO in Frankleben, tauschen wir sukzessive die vorhandenen Leuchtstoffröhren gegen LED-Lösungen aus. Mehr Licht und gleichzeitig weniger Stromverbrauch. Und langlebiger sind LED-Lösungen auch. In mehrerer Hinsicht also eine nachhaltige Lösung.



ROBUR NACHHALTIGKEITSZIELE

Für ROBUR wird das Thema Nachhaltigkeit in den kommenden Jahren weiter an Bedeutung gewinnen. Mit der Entwicklung unserer Nachhaltigkeitsstrategie, der Identifizierung der für uns wichtigsten Nachhaltigkeitsaspekte und der Definition konkreter Nachhaltigkeitsziele und verbindlich festgelegter Maßnahmen zur Umsetzung bekennt sich ROBUR zu den Anforderungen, die sich daraus ergeben und verpflichtet sich zur kontinuierlichen Verbesserung in den Handlungsfeldern Umwelt, Soziales und verantwortungsvoller Unternehmensführung.

Unsere quantitativ und qualitativ formulierten Ziele sind für alle Partnerunternehmen der ROBUR-Familie verpflichtend. Sie dienen dazu, Nachhaltigkeit als Eckpfeiler unserer strategischen Ausrichtung über die gesamte Gruppe hinweg weiter zu festigen und das Bewusstsein für die besondere Relevanz des Themas noch weiter zu stärken. Die Steuerung und Überwachung unserer gesamten Nachhaltigkeitsbemühungen erfolgen auf Ebene der Senior Partner, die gleichzeitig als die obersten Leitungsorgane unserer Business Units agieren. Unsere weitere Entwicklung berichten wir jährlich anhand der Kriterien des Deutschen Nachhaltigkeitskodex öffentlich und transparent.



**UNSERE NACHHALTIGKEITSZIELE –
KONKRET & VERBINDLICH FÜR EINE
KONTINUIERLICHE VERBESSERUNG.**

Folgende Nachhaltigkeitsziele hat sich ROBUR gesetzt:

Reduzierung von Emissionen und schonender Umgang mit Ressourcen.

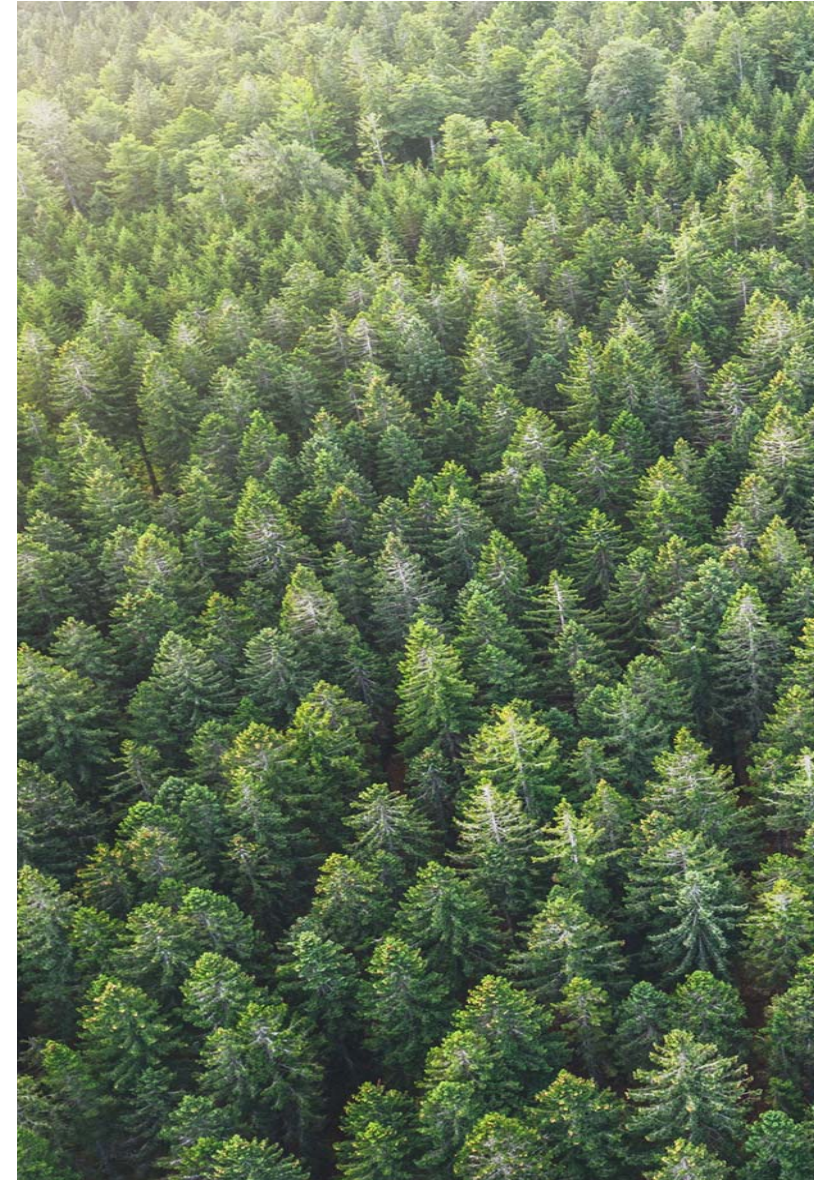
- Bis Ende des IV. Quartals 2021 steigern wir den Gesamtanteil der Ökostromnutzung aller ROBUR-Standorte auf mindestens 50%.
- Ab dem III. Quartal 2021 kompensieren wir 100% unserer fluggebundenen Mobilitätsemissionen.
- Bis Ende 2022 erarbeiten wir eine ROBUR-weite Fahrzeug-/Flottenrichtlinie zur Emissionsreduzierung unserer Mobilitätsleistungen durch die Modernisierung unseres Fuhrparks.
- Bis Ende des IV. Quartals 2021 überprüfen wir die Realisierungsmöglichkeiten zur Schaffung von Ladeinfrastruktur für Elektrofahrzeuge an allen ROBUR-Standorten und -Betriebsstätten und setzen diese wo immer möglich, um.
- Durch die Bereitstellung von Bahncards und JobTickets, fördern wir die Nutzung der öffentlichen Nah- und Fernverkehrsmittel durch unsere Kolleginnen und Kollegen und erhöhen den Nutzungsanteil öffentlicher Verkehrsmittel bei Dienstreisen unserer Kolleginnen und Kollegen.
- Bis Ende des II. Quartals 2022 erarbeiten wir ein Abfall- und Entsorgungskonzept und entwickeln ein Verfahren zur quantitativen Erfassung der gesamten anfallenden Abfälle.

Gewährleistung eines sicheren und attraktiven Arbeitsumfeldes.

- Wir verringern die Gesamtanzahl von dokumentierten arbeitsbedingten Verletzungen im Vergleich zum aktuellen Berichtszeitraum (2020).
- Wir reduzieren die Anzahl von Arbeitsunfällen mit schweren Folgen auf 0.
- Wir setzen unser Bestreben fort, ein ROBUR-einheitliches Aus- und Weiterbildungskonzept zu entwickeln und zu implementieren.
- Wir stellen sicher und dokumentieren, dass 100% unserer Kolleginnen und Kollegen die gesetzlich vorgeschriebenen jährlichen Aus- und Weiterbildungen absolvieren.
- Unsere Kolleginnen und Kollegen wenden durchschnittlich 20 Stunden pro Jahr zusätzlich für Aus-, Weiterbildungs- und Schulungsmaßnahmen auf.

Verantwortungsvolle Unternehmensführung und Achtung geltender Gesetze.

- 100% unserer Kolleginnen und Kollegen durchlaufen jährlich erfolgreich unser ROBUR Compliance Schulungsprogramm.
- Bis zum II. Quartal 2022 erhöhen wir den Anteil der auf Nachhaltigkeitskriterien überprüften Lieferanten, Dienstleister und Subunternehmer.
- Bis zum II. Quartal 2022 erarbeiten wir ein Verfahren zur Überprüfung einzelner Stufen unserer Wertschöpfungskette auf Nachhaltigkeitskriterien.





**MIT STARKEN PARTNERN –
ZUKUNFT NACHHALTIG GESTALTEN.**



ROBUR INDUSTRY SERVICE GROUP GMBH

Theresienhöhe 12 | 80339 München
E-Mail: info@robur-industry-service.com
Telefon: +49 89 54843970

robur-industry-service.com